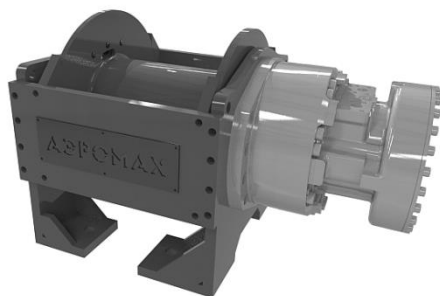


**ЛЕБЕДКА ГИДРАВЛИЧЕСКАЯ
РТ-10D**

**ПАСПОРТ №
РТ-10D.325.1500**



1. Назначение изделия

Лебедка гидравлическая предназначена для обеспечения подъемно-транспортных действий при геофизических, буровых, строительных, монтажных и других работах, а также для комплектации подъемных устройств.

2. Общий вид, габаритные, присоединительные размеры

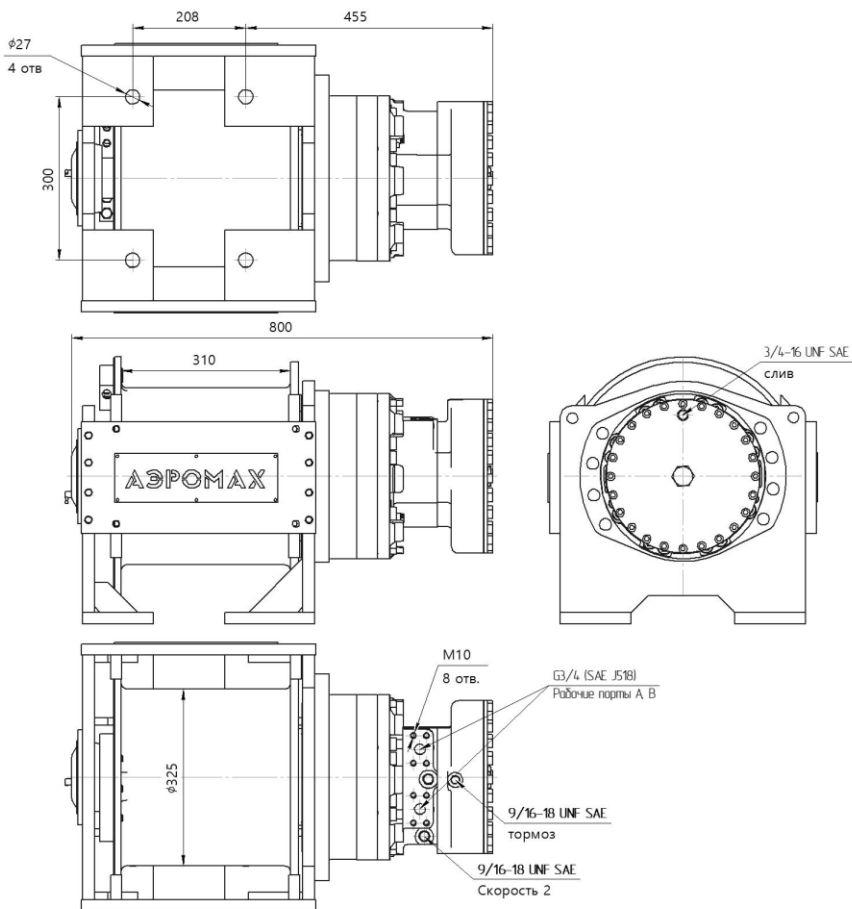
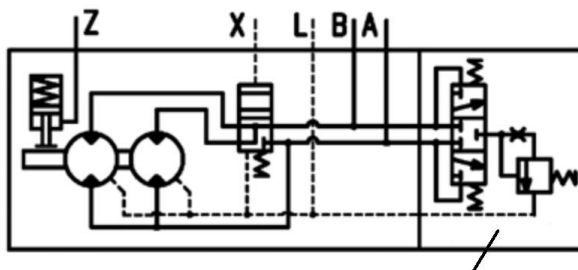


Рис.1 – Габаритные и присоединительные размеры изделия



Клапан промывочный

А, В – рабочие порты, L – слив, X – вторая скорость, Z-тормоз

Рис.2 – Схема гидравлическая принципиальная

3. Основные технические данные и характеристики

- Грузоподъемность на первом слое – 4 тонны (давление в гидросистеме 350 бар, 1 скорость)
- Диаметр обечайки барабана – 325 мм
- Максимальная скорость на первом слое – 6.700 м/час (110 об/мин, 2 скорость).
- Грузоподъемность на первом слое – 2 тонны (давление в гидросистеме 350 бар, 2 скорость).
- Усилие стояночного тормоза - 11.000 Нм
- Количество скоростей: 2 скорости
- Мотор – радиально-поршневой для закрытого контура гидросистемы
- Максимальный расход рабочей жидкости – 98 л/мин
- Максимальное давление на входе гидромотора - 450 бар
- Максимальное давление на корпусе гидромотора - 10 бар
- Направление вращения лебедки – по заказу
- Рабочий диапазон температур окружающей среды от -45°С до +40°С.

4. Рабочая жидкость

Гидравлическое масло можно выбрать, проконсультировавшись с поставщиком масла или с локальным офисом продаж, с учетом следующих требований:

- Масло должно выдерживать минимум 11 уровень нагрузки в тесте FZG (90) по стандарту IP 334 (DIN 51354). Для предотвращения окисления, коррозии и пенообразования масло также должно содержать ингибиторы. Температура минерального масла значительно влияет на ее вязкость. Окончательный выбор масла должен зависеть от рабочей температуры на моторе либо от достигаемой в системе, а не в гидравлическом баке.

Высокая температура в системе значительно сокращает срок службы масла и резиновых уплотнений, а также приводит к снижению вязкости, что в свою очередь грозит недостаточным смазыванием. Содержание воды должно быть менее 0,1%.

Масло в системе, должно быть заправлено через фильтр минимум на 25 микрон.

Холодный старт

При начале работы, когда температура конструкции лебедки ниже -25°C необходимо соблюдать особую процедуру, во избежание механических повреждений и повышенного износа:

- нагрузка должна отсутствовать;
- для обеспечения смазки агрегатов насос должен работать 10 мин при оборотах холостого хода ДВС;
- после этого медленно увеличить подачу и при минимальной нагрузке и скорости многократно повторить все функции, чтобы разогреть всю систему до -25°C .

5. Требования по безопасности

- 5.1.** Требования безопасности соответствуют ГОСТ 12.2.101-84 и ГОСТ 12.3.001-85.
- 5.2.** Изделие при эксплуатации, хранении и утилизации должны соответствовать требованиям действующего законодательства по охране окружающей среды.

6. Комплектность

Лебедка		1 шт.
Паспорт		1 шт.

7. Свидетельство о приемке

Лебедка гидравлическая РТ-10D

Серийный номер _____

изготовлена и принят в соответствии со стандартами завода-изготовителя, признан годным для эксплуатации.

Дата изготовления _____

Ответственный за приемку _____ / _____ /

Отметка _____

8. Свидетельство об упаковке

Серийный номер _____

упакован на ООО НПП «АэроМаш» согласно требованиям, предусмотренным технической документацией завода-изготовителя.

Ответственный _____

должность
подпись
расшифровка
дата

9. Гарантийные обязательства

9.1. Изготовитель гарантирует соответствие изделий требованиям технических условий завода-изготовителя.

9.2. Гарантийный срок эксплуатации 12 месяцев со дня продажи при наработке не более 3000 ч при соблюдении требований завода-изготовителя к транспортировке, хранению, монтажу и эксплуатации.